

UNIVERSIDAD DEL SALVADOR  
DOCTORADO EN PSICOLOGÍA -COHORTE 2010-  
GRUPO DE INVESTIGACIÓN : LO DISRUPTIVO Y PSICOANÁLISIS  
DIRECTOR: Dr Moty Benyakar



## Tesis Doctoral

*“El Impacto de la Desocupación sobre el Suicidio  
Adolescente Durante la Crisis Socioeconómica Argentina  
de los años 2001/2004”*

**Doctorando: Héctor S. Basile**

Director de Tesis: Prof. Dr. Carlos Collazo

Junio 2015

***EN ESTA TESIS POSTULO:***

***Que ha existido una correlación positiva entre la elevación de la tasa de desocupación, y el incremento de los casos de suicidio de adolescentes y jóvenes, tanto en la República Argentina como en las Regiones NOA y NEA durante la crisis socio-económica del año 2001 y subsiguientes***

## PREGUNTAS DE INVESTIGACIÓN

- A fin de indagar si la **variable independiente (desocupación)** está correlacionada en forma positiva con la **variable dependiente (suicidios adolescentes y juveniles en la República Argentina y las regiones NOA y NEA)** se realizaron las siguientes preguntas de investigación:
- *¿Cómo impacta la desocupación en la frecuencia del suicidio adolescente y juvenil en toda la Argentina?*
- *¿Cómo impacta la desocupación en la frecuencia del suicidio adolescente y juvenil en las regiones NOA y NEA?*
- *¿Cómo impacta la desocupación en la frecuencia del suicidio adolescente y juvenil en los diferentes períodos de la crisis?*

# METODOLOGÍA DE LA INVESTIGACIÓN

- Esta investigación siguió un diseño de métodos mixtos
- **A- Fase Cualitativa:**
  - Se llevó a cabo un trabajo de campo en las regiones del Noroeste (NOA) y del Noreste (NEA) de la Argentina, a efectos de estudiar si las condiciones de vida de los adolescentes y sus familias en la sociedad local, pudieran estar impactando en el incremento de los casos de suicidio adolescente.
- **B- Fase Cuantitativa:**
  - *Se compararon* las variables durante el período 1997 – 2008 :
  - Las **tasas anuales de desocupación** como ***variable independiente*** , y
  - El número de **casos anuales de suicidio adolescente y juvenil** como ***variable dependiente***.

## A-PRIMERA FASE CUALITATIVA

- Durante la **PRIMERA FASE CUALITATIVA** se indagó en las regiones del noroeste (**NOA**) y del noreste (**NEA**) de la Argentina si las condiciones de vida de los adolescentes y sus familias en la sociedad local, pudieran estar impactando el incremento de los casos de suicidio adolescente.
- Durante la estadía en el campo el investigador registró detalladamente las actividades y observaciones llevadas a cabo mediante la toma de notas de campo durante y luego de los períodos de observación e intervención profesional.
- A su vez, durante los encuentros realizados con los diversos tipos de actores sociales se realizaron **entrevistas grupales e individuales** en las que se emplearon **cuestionarios semi-estructurados** que fueron diseñados con el fin de recabar datos sobre las problemáticas de los adolescentes, sus condiciones de vida, las de las familias y de la sociedad local, durante la crisis de 2001.
- **En esta fase se observó la preocupación de la población por la posible correlación entre el incremento de la intensidad del desempleo y el aumento de la frecuencia de los casos de suicidio en adolescentes y jóvenes.**

# CONCLUSIONES TRABAJO DE CAMPO

- *Los resultados del trabajo de campo corroboran que la mayoría de los entrevistados mencionaron que la desocupación y las consecuencias disruptivas de la misma afectaban tanto a las familias como a los adolescentes y que la desocupación era una de las variables determinantes de la calidad de vida individual, familiar y social.*
- Además, motivaron la posibilidad de formular el concepto de **“Conjunto Desocupación”** que refiere los fenómenos socioeconómicos disruptivos que afectan psíquicamente a los desocupados, sus familias y a la comunidad.
- Los resultados también señalan que *para los entrevistados la relación entre la desocupación y los suicidios se hizo mucho más notoria durante la crisis socio-económica del los años 2001 y siguientes.*



## B-SEGUNDA FASE CUANTITATIVA

- En la **segunda la fase se compararon** las variables durante el período 1997 – 2008 :
- Las **tasas anuales de desocupación** como *variable independiente*.
- El número de **casos anuales de suicidio adolescente y juvenil** como *variable dependiente*.
- Se estudiaron separadamente las correspondientes a la **República Argentina en su totalidad, y a sus regiones NOA y NEA respectivamente**.
- Se agruparon en tres sub-períodos que incluyen:
  - los años de **Pre-crisis** 1997 – 2000),
  - los años de la **Crisis** (2001- 2004) y
  - los años de **Post Crisis** (2005 – 2008).

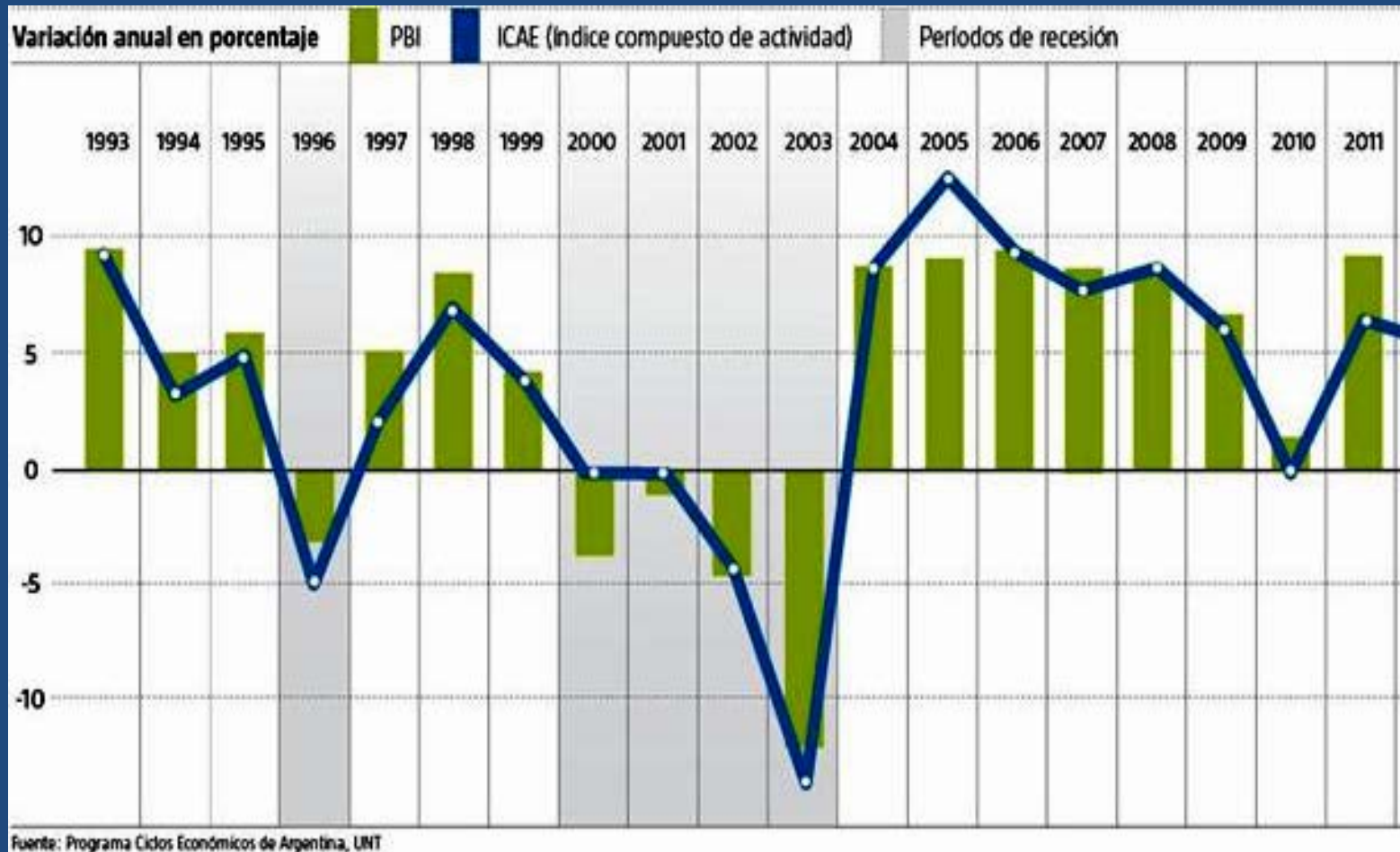


# ANÁLISIS DE LA RELACIÓN ENTRE LAS VARIABLES: TASAS DE DESEMPLEO, y NÚMERO DE CASOS DE SUICIDIO

- Para validar la correlación se analizaron los siguientes elementos estadísticos entre las referidas variables:
- **A-Correlación**, : si tenemos dos variables (A y B) existe correlación si al aumentar los valores de A lo hacen también los de B y viceversa.
- **B- Coeficiente de Correlación “r” de Pearson**: es *positivo* si a medida que aumenta una variable (Tasas de desocupación) el valor de la otra variable (Casos de suicidio) también aumenta;
- **C-Diagrama de Dispersión**, muestra la posibilidad de la existencia de correlación entre dos variables en forma gráfica,
- **D. Regresión Lineal**: el incremento de la tasa de desocupación, precede al aumento del número de casos de Suicidio.

# REPÚBLICA ARGENTINA

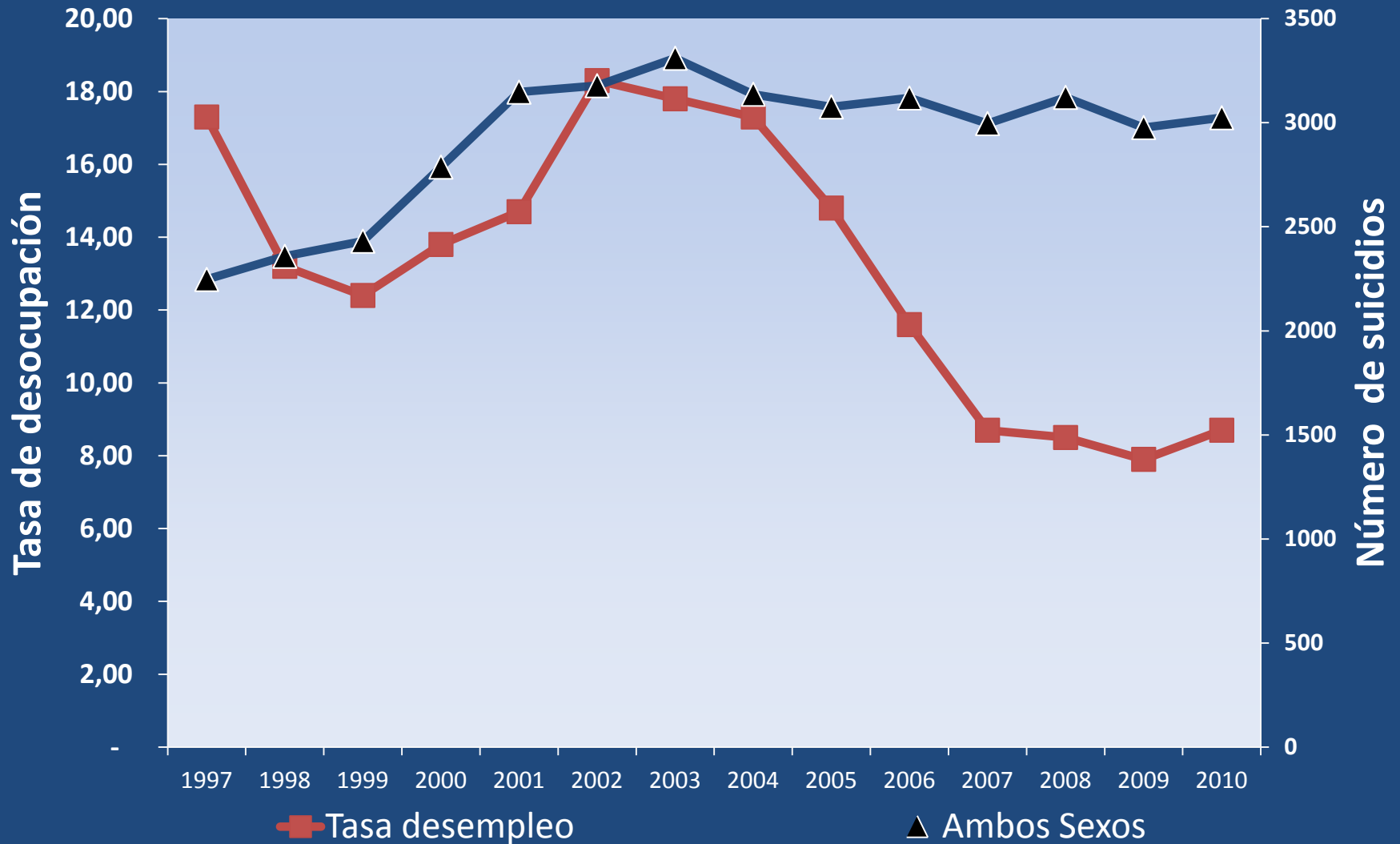
## CICLOS ECONÓMICOS PERÍODO 1993 - 2011



El indicador de la Universidad Nacional de Tucumán (ICAE) **Indice Compuesto de Actividad Económica**) resume 11 variables, como el PBI, Producción Industrial, Construcción, Recaudación Fiscal, Comercio Exterior, entre otras.

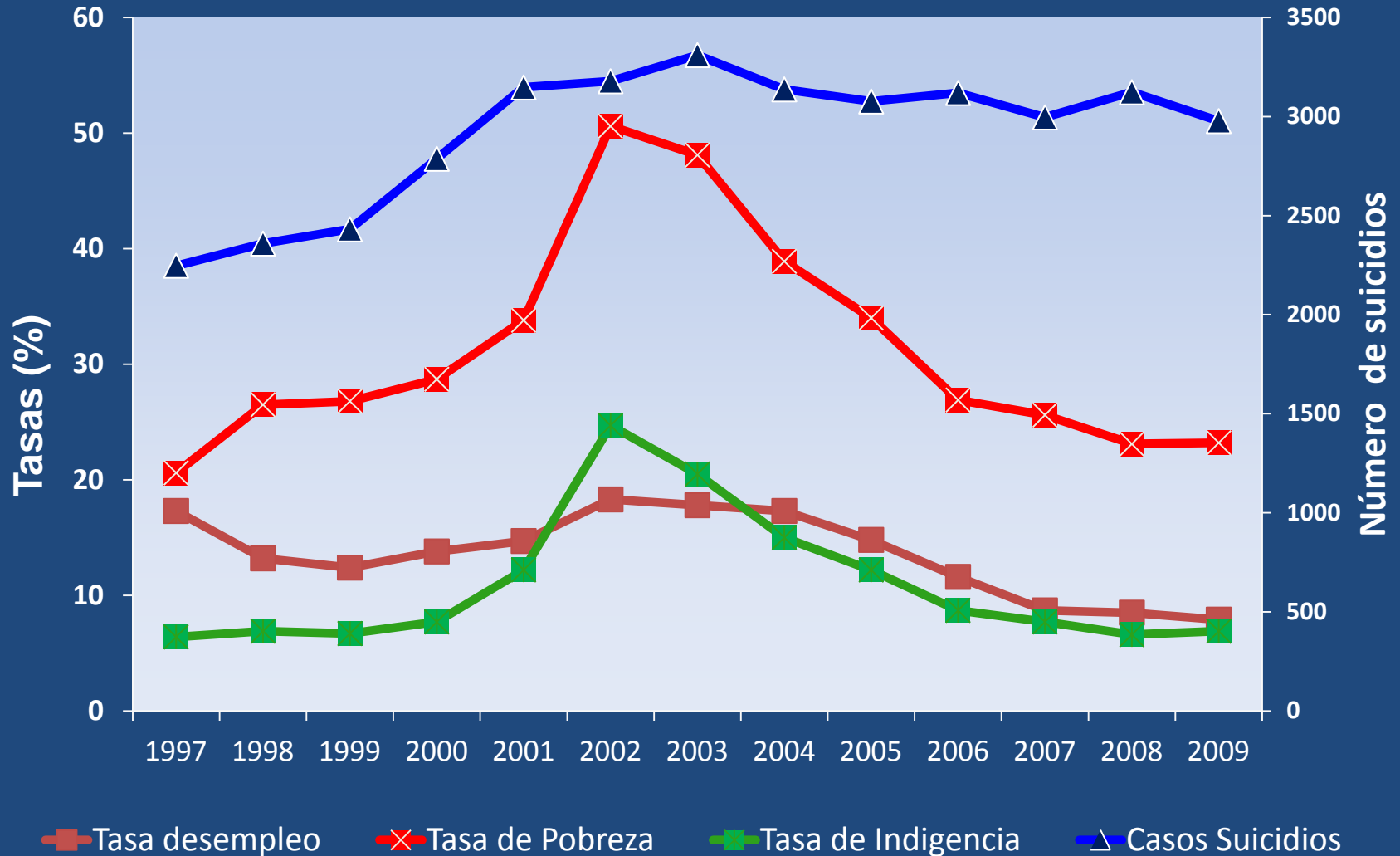
# REPÚBLICA ARGENTINA

## Evolución de las tasas de Desocupación y Suicidios 1997-2010



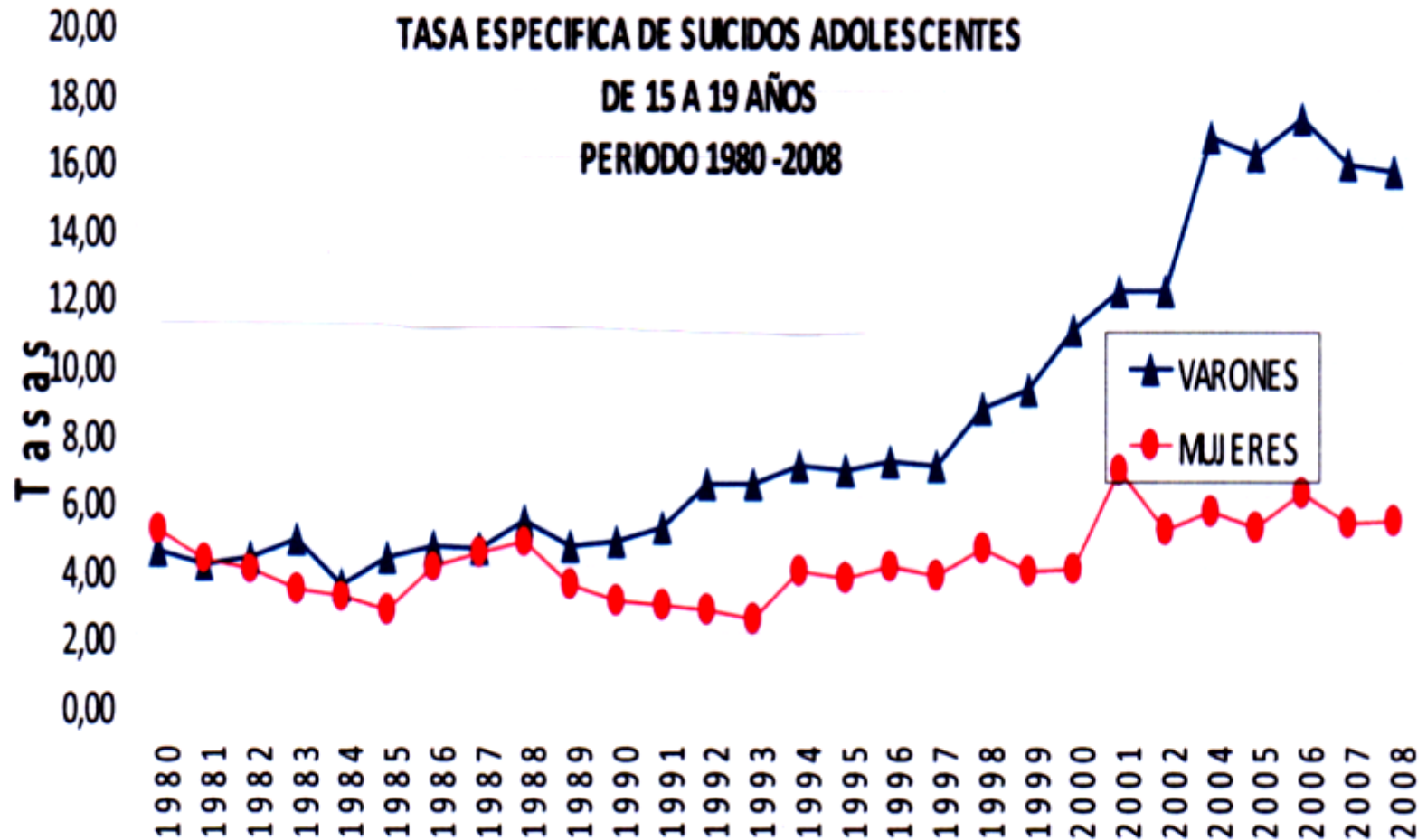
# REPÚBLICA ARGENTINA

## Evolución de las tasas de Desocupación, Pobreza, Indigencia y Suicidios 1996-2009



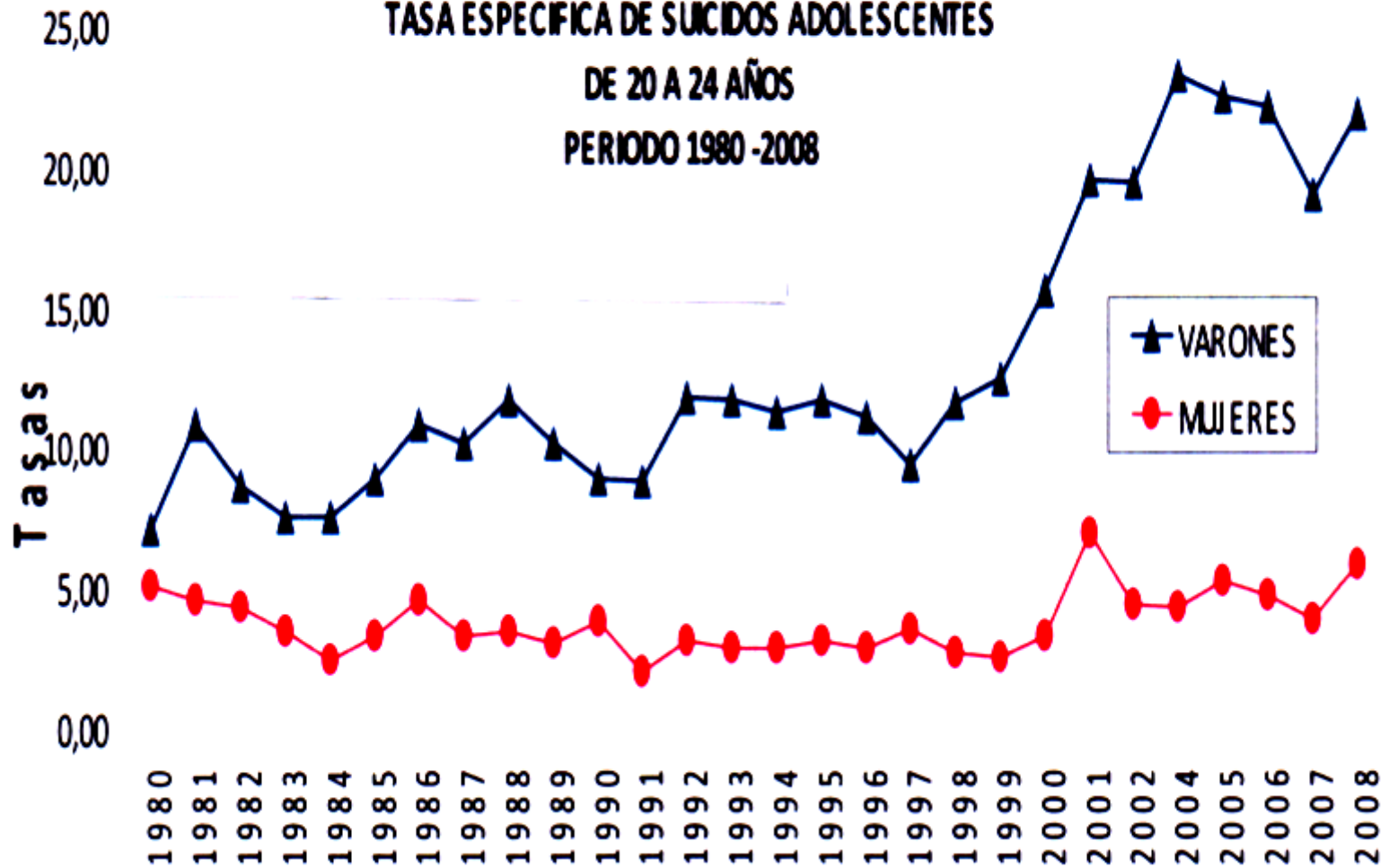
# REPUBLICA ARGENTINA

TASA ESPECIFICA DE SUICIDOS ADOLESCENTES  
DE 15 A 19 AÑOS  
PERIODO 1980 -2008

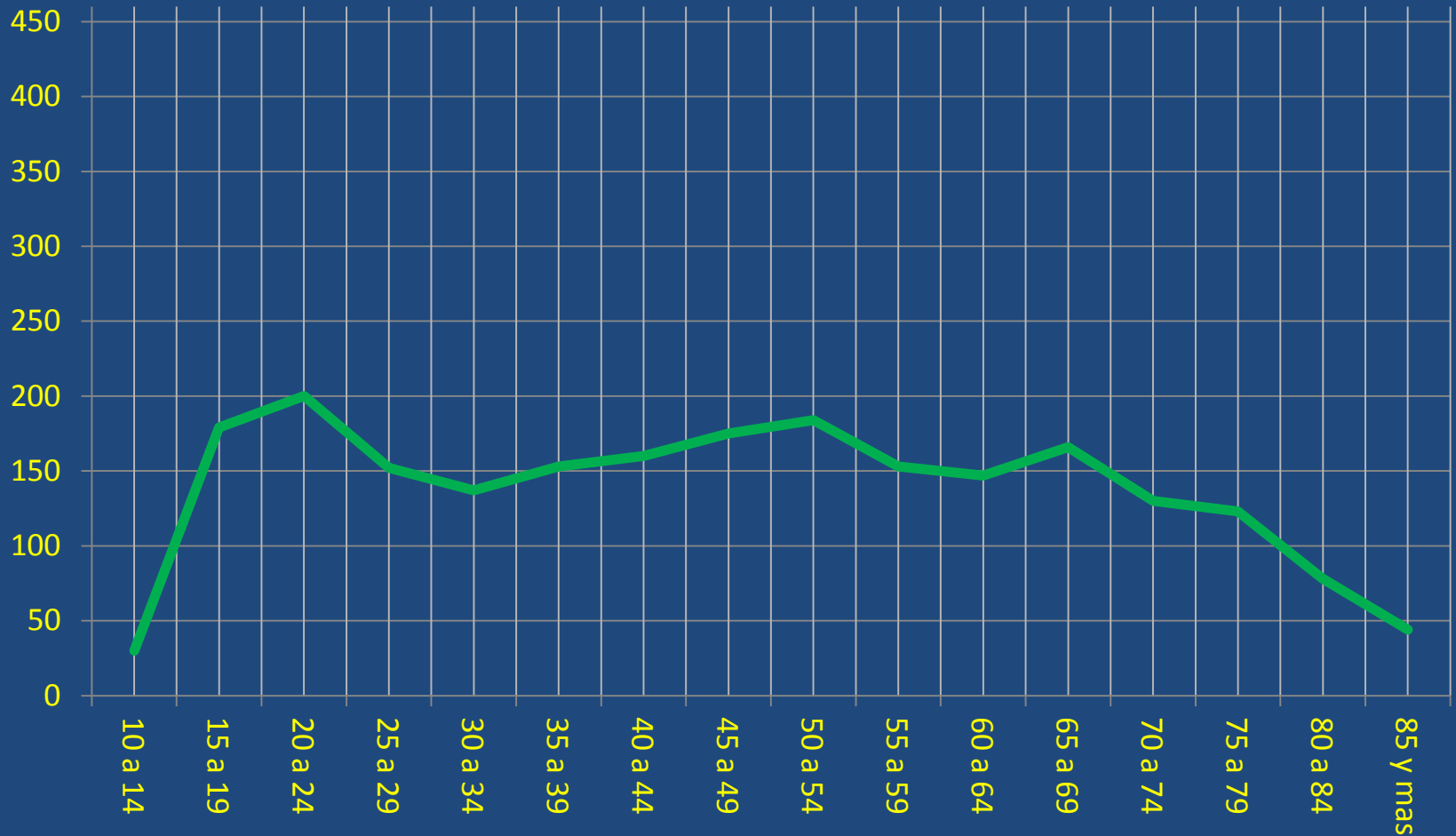


# REPUBLICA ARGENTINA

TASA ESPECIFICA DE SUICIDOS ADOLESCENTES  
DE 20 A 24 AÑOS  
PERIODO 1980 -2008

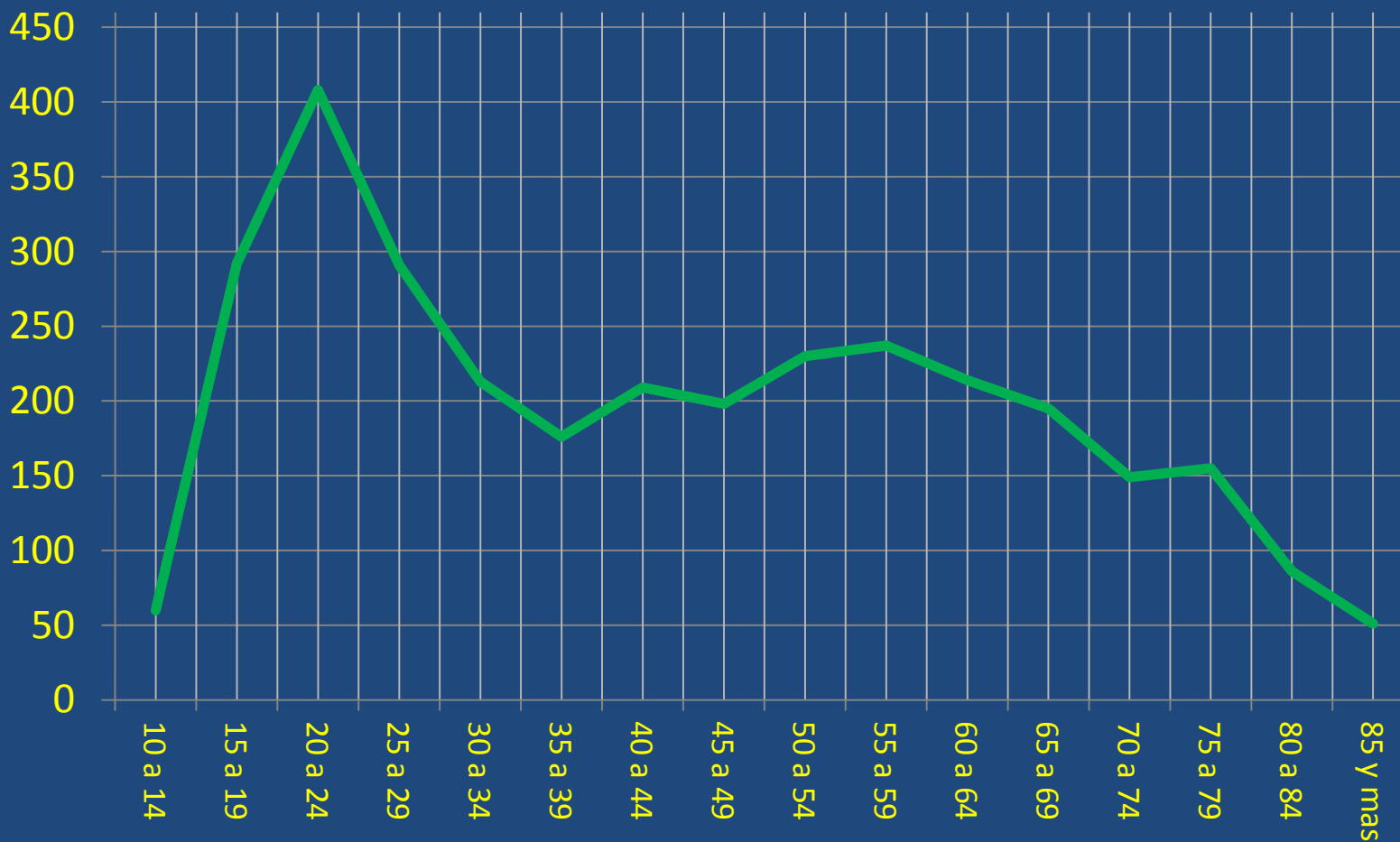


# EVOLUCION DE LOS SUICIDIOS EN ARGENTINA NUMERO DE CASOS POR GRUPO ETARIO 1997 PERIODO PRE CRISIS



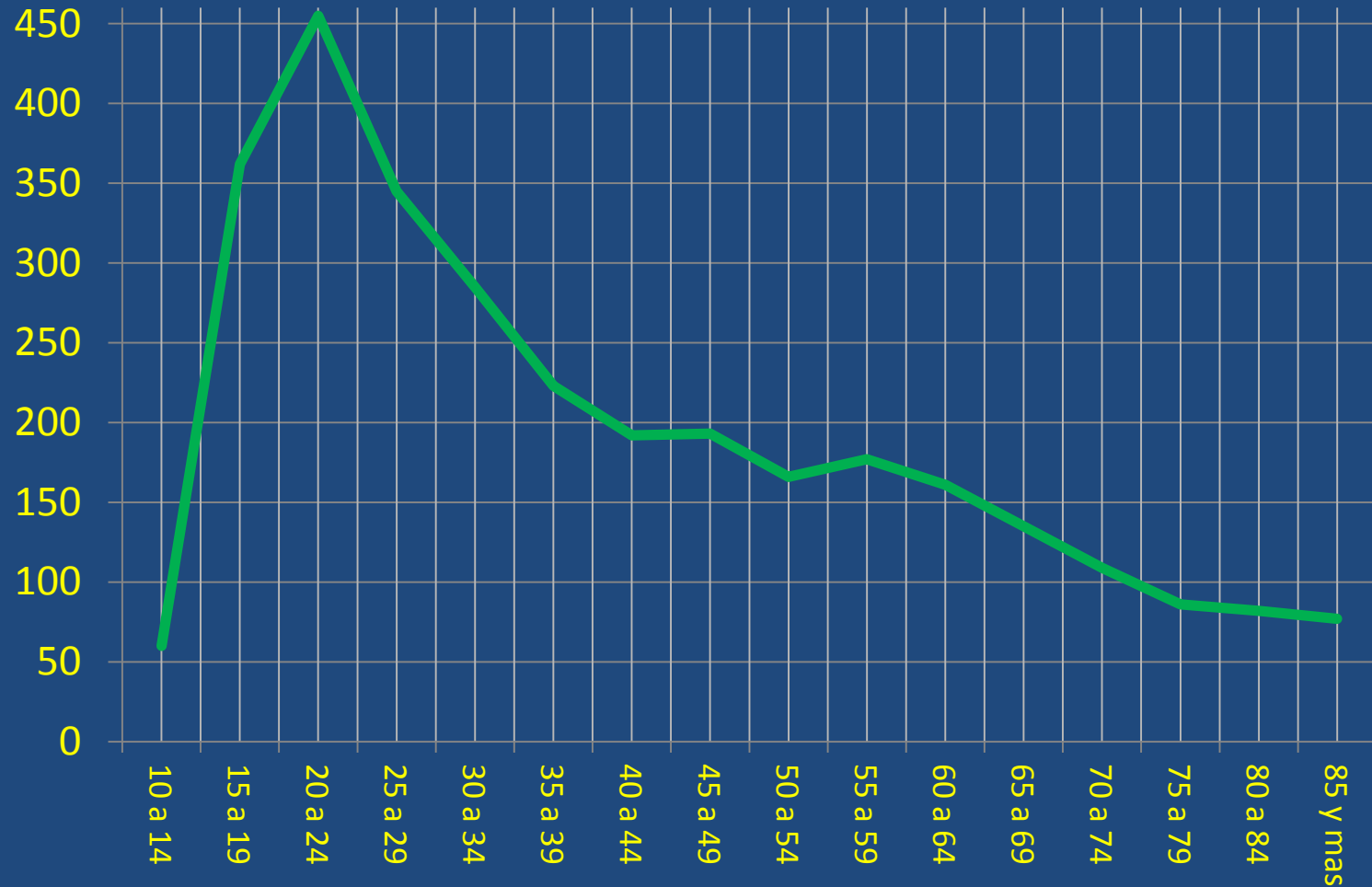
En las ordenadas se indica el número de casos y en las abscisas el período etario

## Evolucion de los Suicidios en ARGENTINA Numero de casos por grupo etario 2002 PERIODO CRISIS



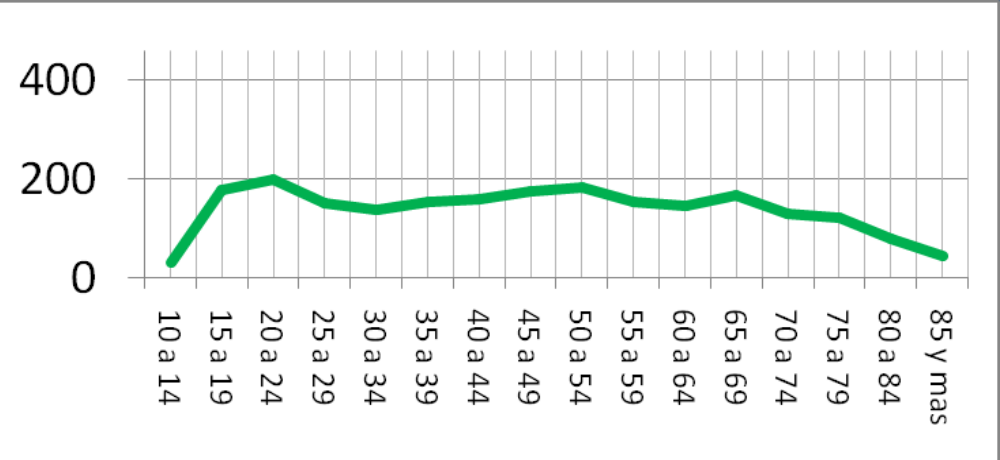


## EVOLUCION DE LOS SUICIDIOS EN ARGENTINA NUMERO DE CASOS POR GRUPO ETARIO 2008 PERIODO POST CRISIS

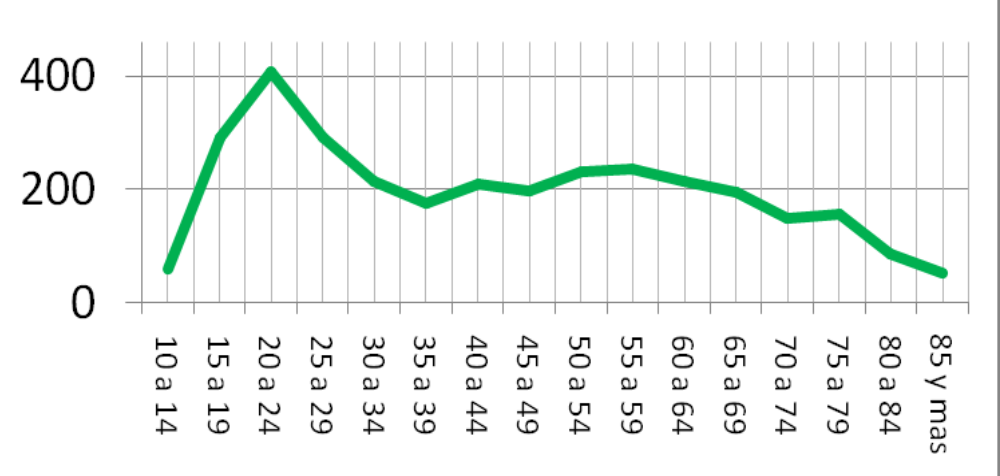


**Aumentó 250% la cantidad de suicidios adolescentes en Argentina**

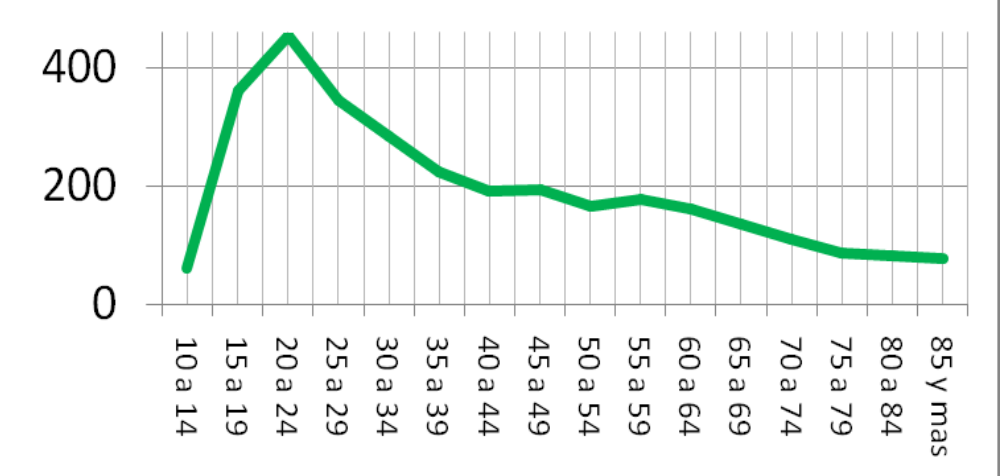
**REPÚBLICA ARGENTINA  
EVOLUCIÓN DE LOS CASOS de SUICIDIOS  
AMBOS SEXOS POR EDADES**



**PERIODO PRE CRISIS Año 1997**



**PERIODO INTRA CRISIS Año 2002**



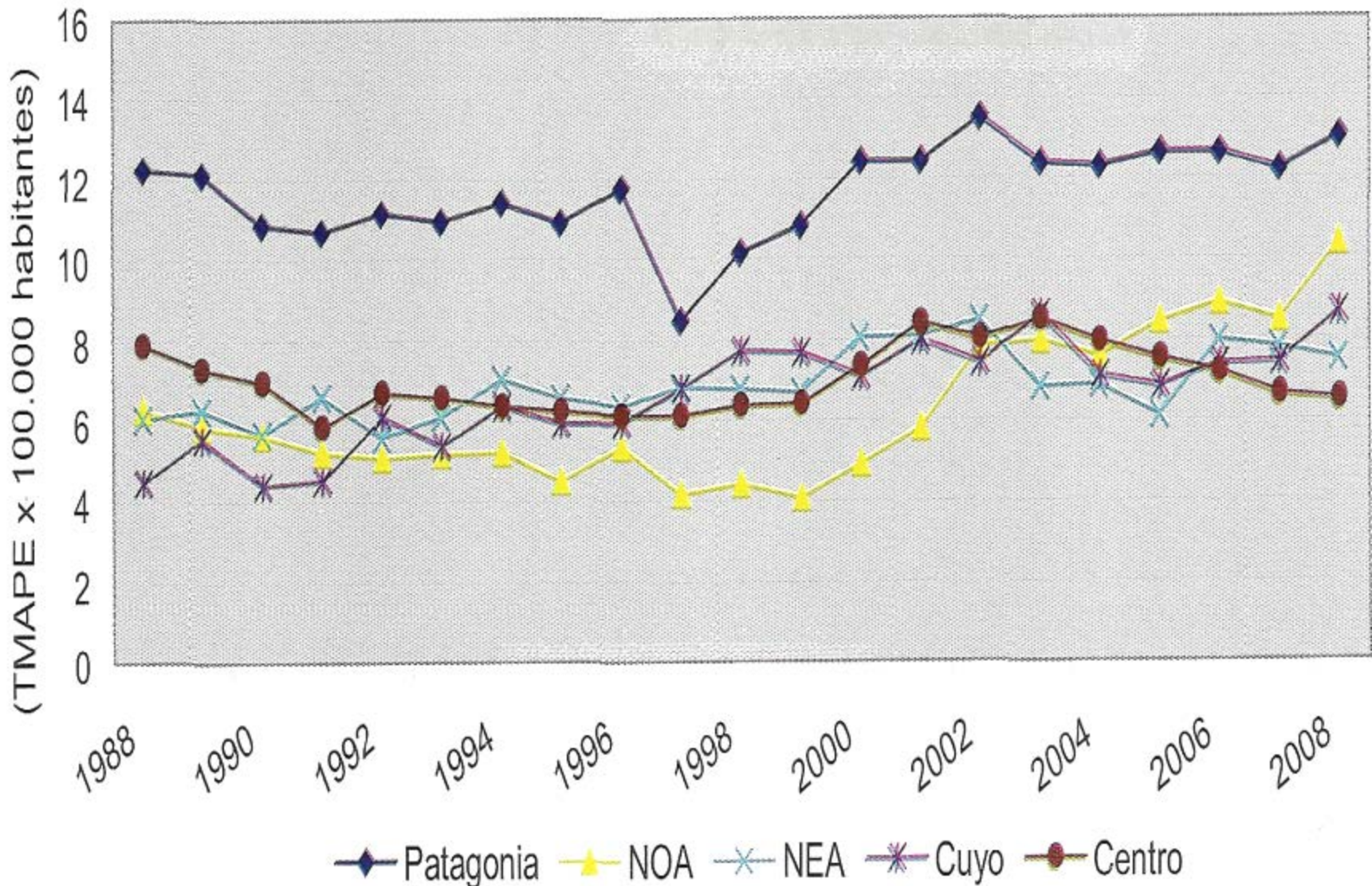
**PERIODO POST CRISIS Año 2008**

**Aumentó 250% la cantidad de suicidios  
adolescentes en Argentina**

## CONCLUSIONES: REPUBLICA ARGENTINA

- 1-El mayor nivel de desocupación tiene una *correlación positiva* con un mayor *número de casos* y de las correspondientes *tasas de suicidio adolescente y juvenil*.
- 2- A pesar de un descenso posterior de la desocupación, las consecuencias psico socio económicas estructurales de la crisis persisten, por lo que las **tasas de suicidio no acompañan a dicho descenso en forma paralela.**

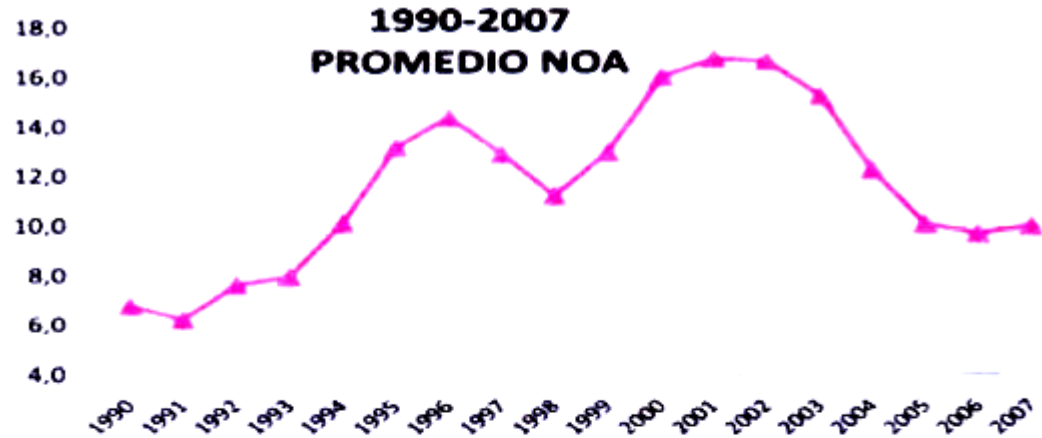
# EVOLUCION TASA DE MORTALIDAD POR SUICIDIOS PARA LAS DISTINTAS REGIONES DEL PAÍS



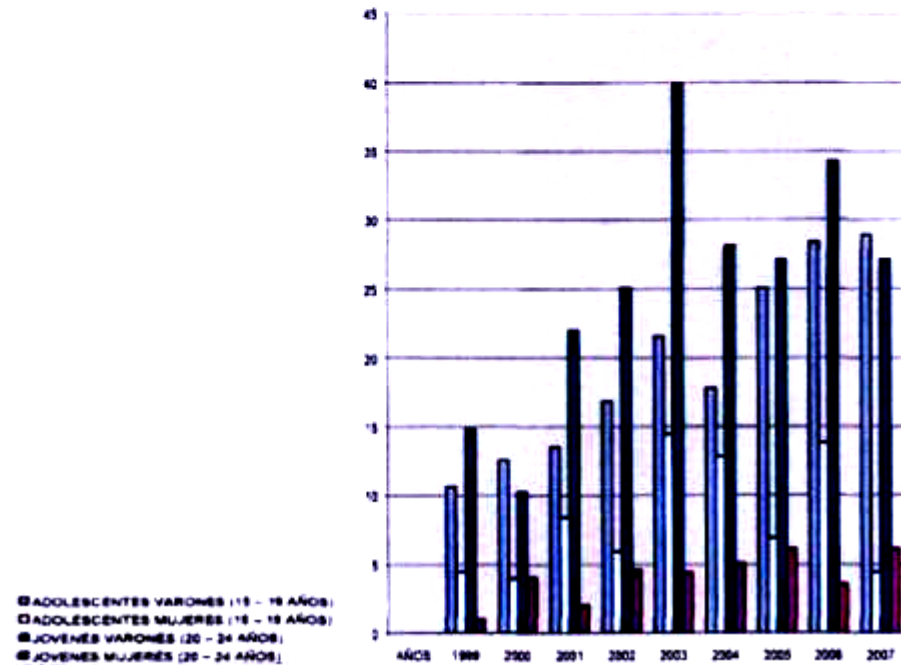
**EL NOA. PASO DE LA MAS BAJA TASA DEL PAIS, A SER LA SEGUNDA EN POCOS AÑOS**

# REGION NOROESTE

## EVOLUCIÓN DE LA TASA DE DESOCUPACIÓN (%)

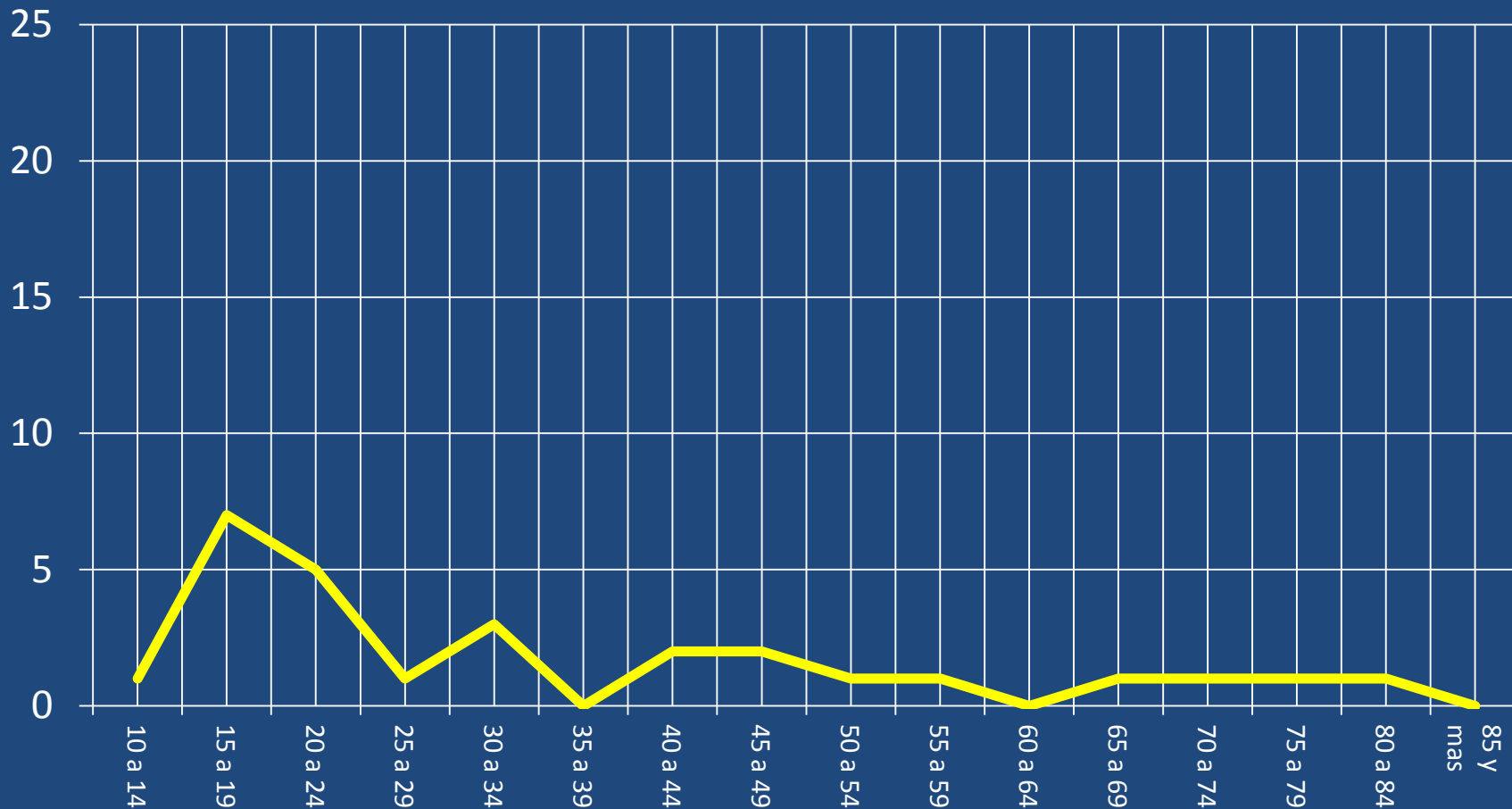


## NOA EVOLUCION TASAS DE SUICIDIO ADOLESCENTE Y JOVEN 1999 - 2007



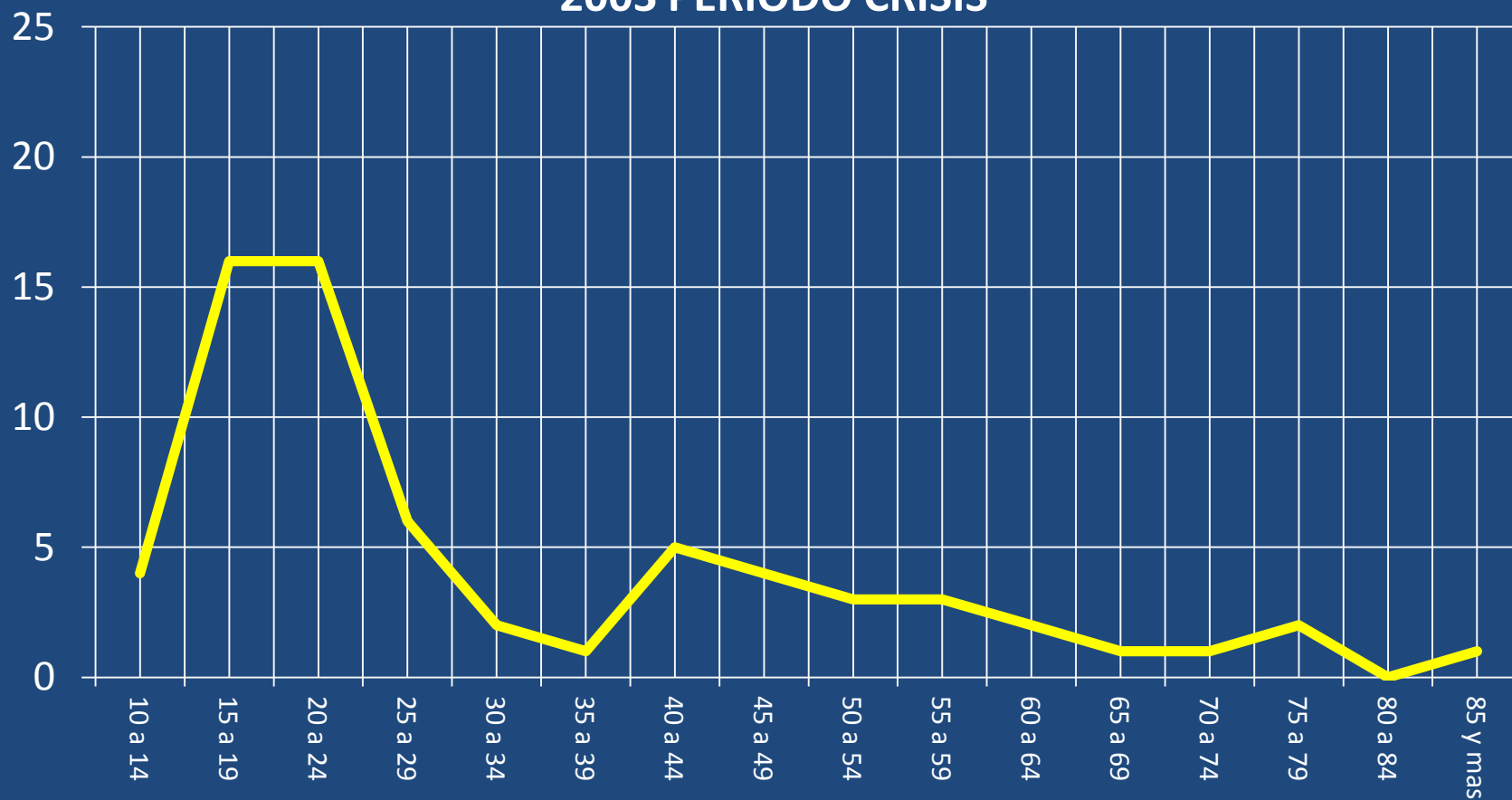
# PROVINCIA DE JUJUY

## EVOLUCION DE LOS SUICIDIOS NUMERO DE CASOS POR GRUPO ETARIO 1997 PERIODO PRECRISIS



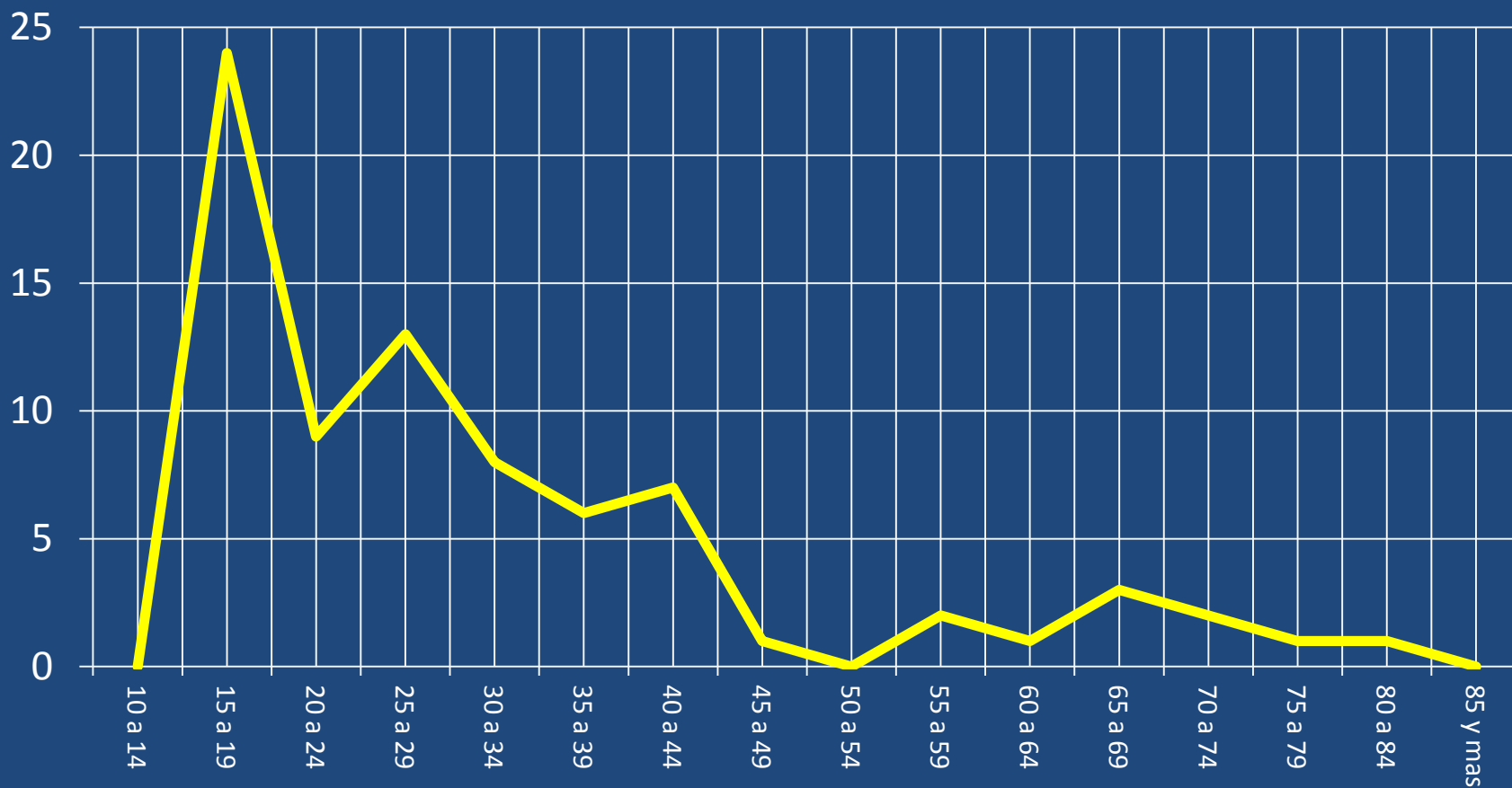
## PROVINCIA DE JUJUY

### EVOLUCION DE LOS SUICIDIOS EN JUJUY NUMERO DE CASOS POR GRUPO ETARIO 2003 PERIODO CRISIS



## PROVINCIA DE JUJUY

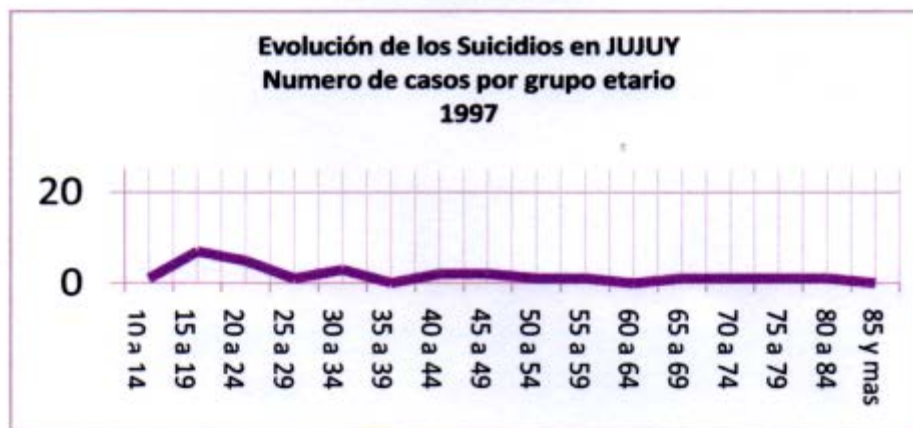
### EVOLUCION DE LOS SUICIDIOS NUMERO DE CASOS POR GRUPO ETARIO 2008 PERIODO POST CRISIS



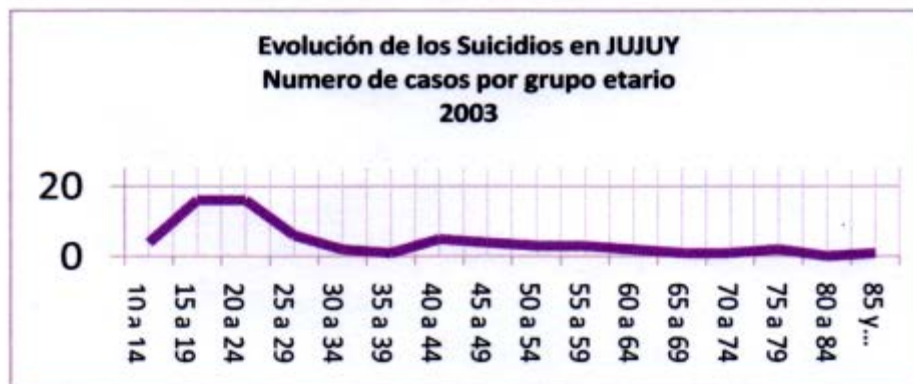
**Aumentó 260 % la cantidad de suicidios adolescentes en Jujuy**



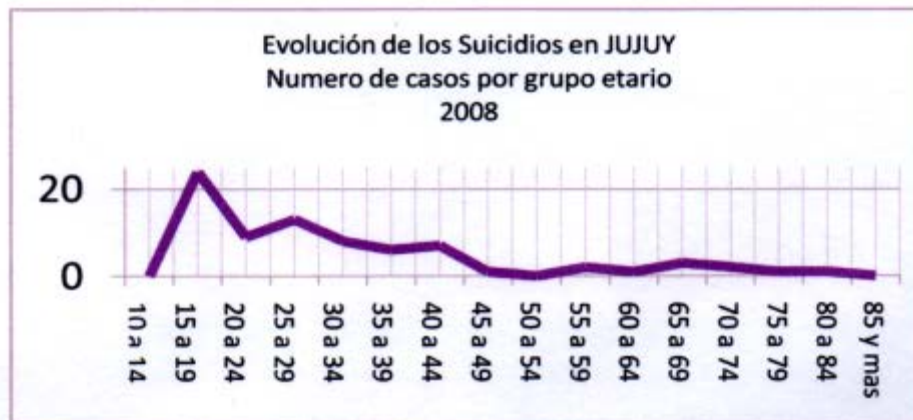
PERIODO PRE CRISIS



PERIODO CRISIS



PERIODO POST CRISIS

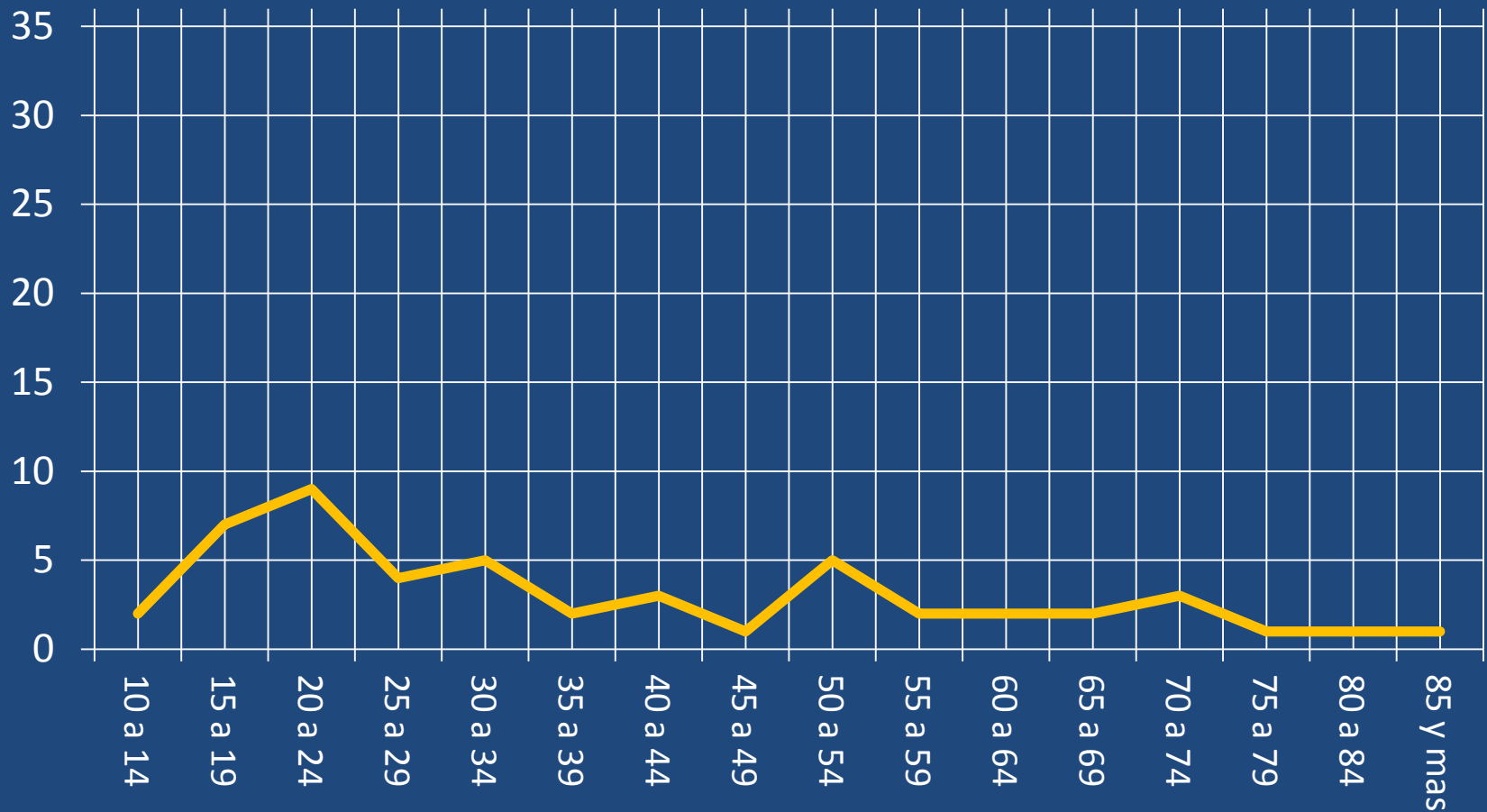


**PROVINCIA DE JUJUY  
EVOLUCIÓN DE LOS CASOS DE  
SUICIDIO DE VARONES**

**Aumentó 260 % la cantidad de suicidios  
adolescentes en Jujuy**

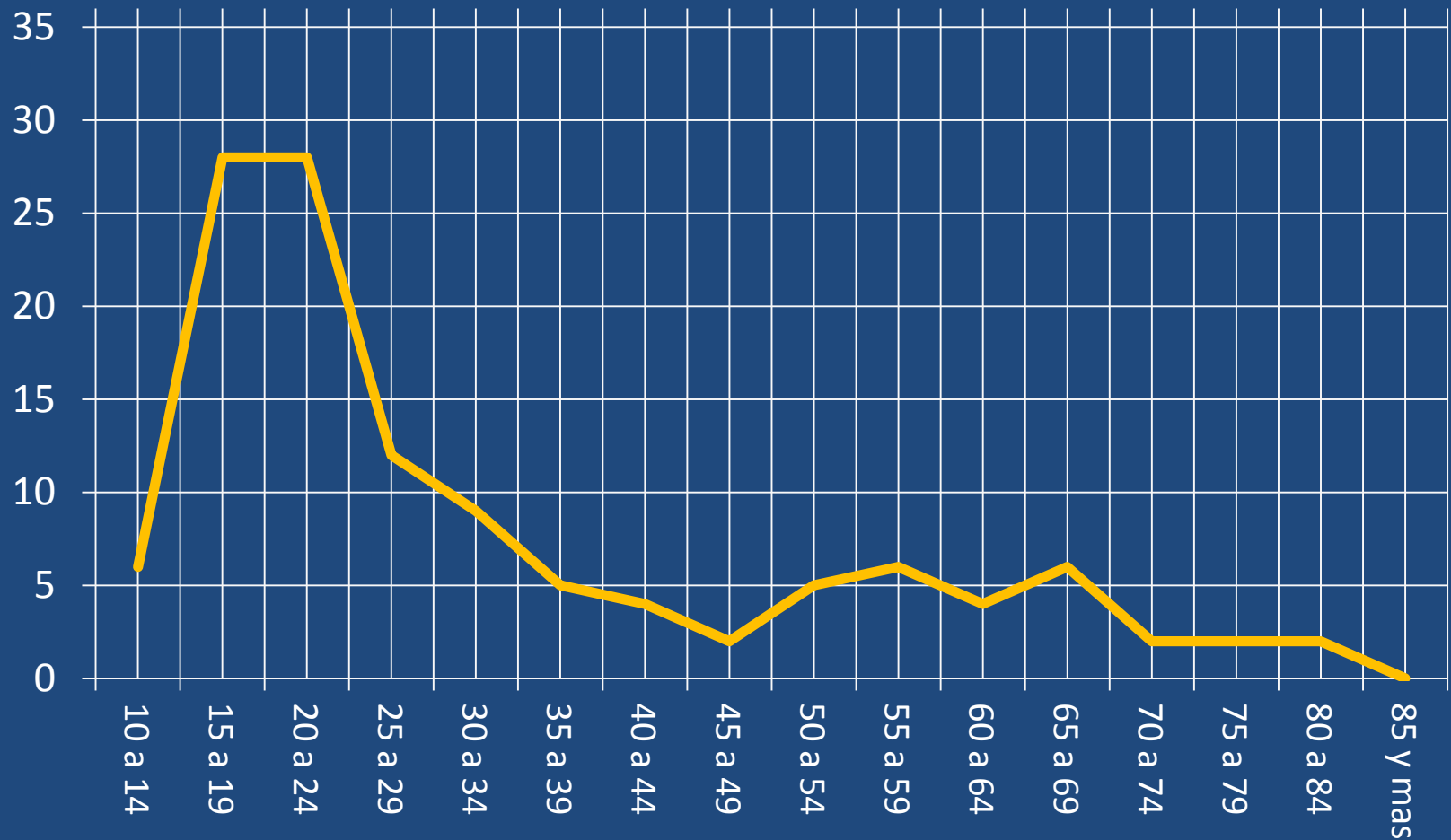
# PROVINCIA DE SALTA

## EVOLUCION DE LOS SUICIDIOS NÚMERO DE CASOS POR GRUPO ETARIO 1998 PERIODO PRE CRISIS



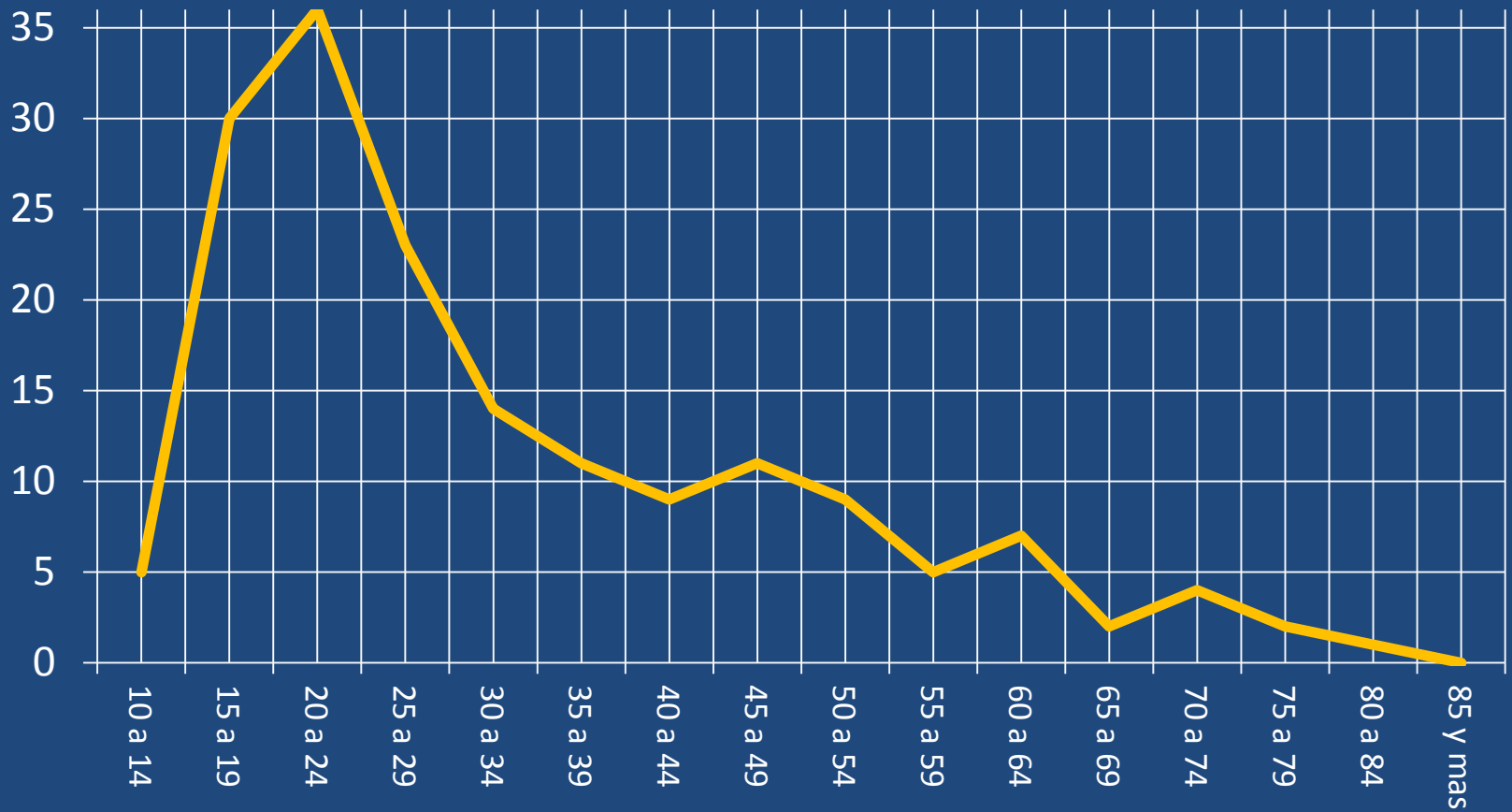
# PROVINCIA DE SALTA

## EVOLUCION DE LOS SUICIDIOS NUMERO DE CASOS POR GRUPO ETARIO 2002 PERIODO CRISIS



## PROVINCIA DE SALTA

### EVOLUCION DE LOS SUICIDIOS EN SALTA NUMERO DE CASOS POR GRUPO ETARIO 2008 PERIODO POST CRISIS

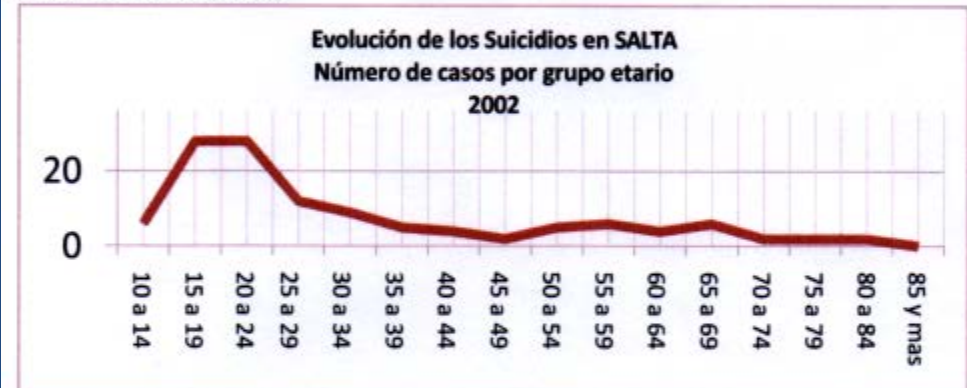


**Aumentó 330 % la cantidad de suicidios adolescentes en Salta**

**SALTA EVOLUCIÓN DE LOS CASOS DE SUICIDIO DE VARONES por edades**  
**PERIODO PRE CRISIS 1998**



**PERIODO INTRA CRISIS 2002**



**PERIODO POST CRISIS 2008**



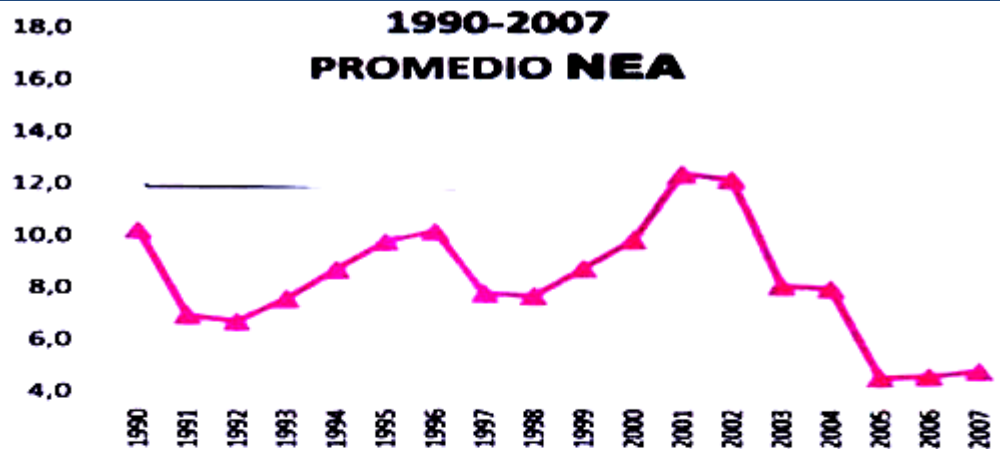
Elaboración a partir de datos de la DEIS

**PROVINCIA DE SALTA**  
**EVOLUCIÓN DE LOS CASOS DE**  
**SUICIDIO DE VARONES**

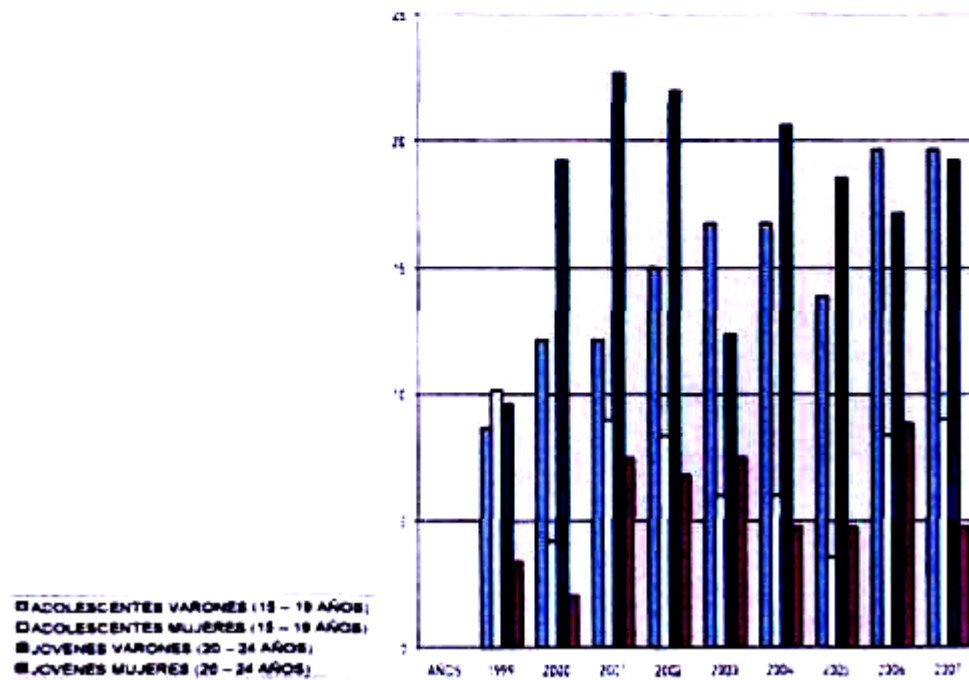
**Aumentó 330 % la cantidad de suicidios**  
**adolescentes en Salta**

# REDION NORESTE

## EVOLUCIÓN DE LA TASA DE DESOCUPACIÓN (%)



NEA EVOLUCION TASAS DE SUICIDIO ADOLESCENTE Y JOVEN 1999 - 2007



# Conclusiones Generales

- De esta investigación se concluyó que *durante la Crisis Socio Económica Argentina del año 2001 y subsiguientes, existió una correlación entre el crecimiento las tasas de desocupación y el aumento de la frecuencia de suicidio adolescente y juvenil tanto en la República Argentina como en las Regiones NOA y NEA.*
- El impacto disruptivo (Benyakar, 2006) del *“conjunto desocupación”* desencadenado por la crisis, fue uno de los factores que generó *entornos y eventos traumáticos, que se prolongaron en el tiempo luego de la crisis,* afectando a los adolescentes y sus familias, precipitando la aparición de conductas suicidas.

*La correlación entre la desocupación y los suicidios en los períodos de crisis, debe ser tomada especialmente en cuenta al formular planes y proyectos de prevención psicosocial del suicidio adolescente y juvenil.*